

INTRO

Le centre Pontalize ouvre ses portes

Le 5 juillet, les résidents du centre Pontalize prendront possession des lieux. Le public peut dès aujourd'hui visiter les trois unités qui le composent. Après presque dix ans de planification, la première pierre avait été posée le 2 juin 2004. Maintenant, 14.000 mètres carrés sont sortis de terre, et une infrastructure moderne divisée en trois unités permet de recevoir les résidents avec comme but principal leur bien-être. Un bâtiment bien pensé, présentant des baies vitrées monumentales pour que les patients se sentent en contact presque direct avec le monde extérieur. Jusqu'à maintenant, le CHNP était structuré en trois entités distinctes: l'EHPH pour les activités cliniques de réhabilitation psychiatrique, De Park pour les activités d'accompagnement des personnes présentant un handicap mental, et enfin l'EASS, un établissement d'aide et de soins spécialisés qui a pris aujourd'hui l'appellation de centre Pontalize. Les cent cinq professionnels de la santé qui travaillent déjà au CHNP retrouveront les nouvelles infrastructures et une trentaine de personnes vont être engagées dans les mois à venir. Les résidents pourront jouir d'une bibliothèque avec accès à Internet, entre autres, mais aussi d'animations qui s'exerceront dans le cadre des services thérapeutiques comme des excursions, des activités spirituelles, ménagères, ludiques, physiques, cognitives et musicales.

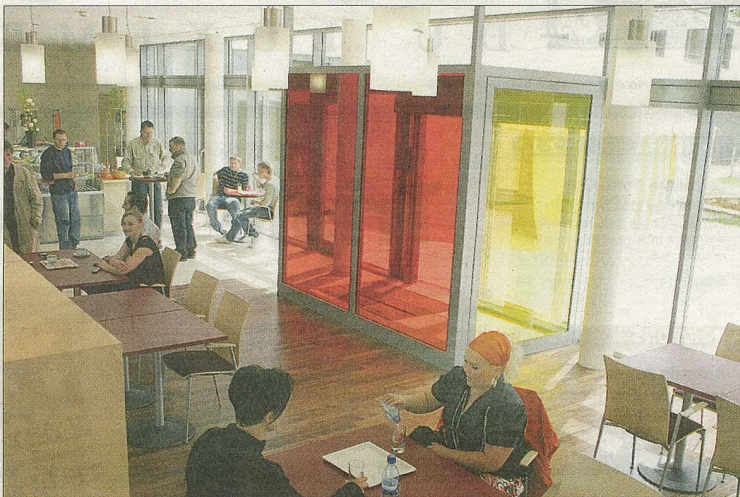
Aujourd'hui, portes ouvertes au centre Pontalize à Ettelbruck

Un centre unique en son genre

Quelques ouvriers se chargent encore de parfaire les abords du nouveau centre Pontalize. De-ci de-là, le personnel met la touche finale pour recevoir les visiteurs. Seuls les patients feront leur entrée dans leurs nouveaux «chez-eux», le 5 juillet. Une lacune dans le domaine de la prise en charge du 3^e âge vient d'être comblée à Ettelbruck. Ce centre ne manquera pas de rayonner au niveau régional et national. Et toujours dans l'optique de tourner la psychiatrie vers la société, le centre sera ouvert au public notamment en ce qui concerne la restauration, la cafétéria, le salon de coiffure et d'esthétique.

■ Implanté depuis plus de 150 ans à Ettelbruck, le CHNP, spécialisé dans le traitement des maladies psychiques, a trop longtemps reflété une image péjorative de la psychiatrie. Mais cette ère semble être désormais révolue avec l'ouverture du centre Pontalize. Un complexe moderne, fonctionnel et qui s'adapte exclusivement aux besoins des patients vient de naître.

En effet, il offre sur un même site tous les services spécialisés, nécessaires à l'encadrement et à la prise en charge intégrale de la personne âgée et ce lors des différentes périodes de sa vie. En bonne santé ou souffrant d'une dépendance accrue, atteint de troubles psychogériatriques ou non, tous les services novateurs de ce complexe seront adaptés à l'évolution du patient. Ainsi, les résidents valides qui au fil du temps développeraient une dépendance, n'auront plus besoin de quitter leur environnement pour partir vivre dans un autre



Un bâtiment d'une incroyable transparence et clarté où le public peut venir pour profiter des différents services proposés aux résidents

(Photos: Sandrine Manuguerra)

établissement. Le centre Pontalize se divise en trois unités et offre aux seniors une infrastructure moderne adaptée aux nouvelles technologies et des concepts d'encadrement holistiques au niveau international.

Il s'agit tout d'abord du «centre de jour» qui garantit ainsi des journées épanouies aux personnes non-résidentes souffrant ou non de pathologies psychogériatriques. Il dispose de 35 places, dont dix font partie d'un projet d'action expérimentale de revalidation semi-stationnaire.

La deuxième unité est le CIPA (centre intégré pour personnes âgées). Cette structure est destinée aux personnes faiblement dépendantes ou pas du tout. Il peut accueillir jusqu'à 48 résidents

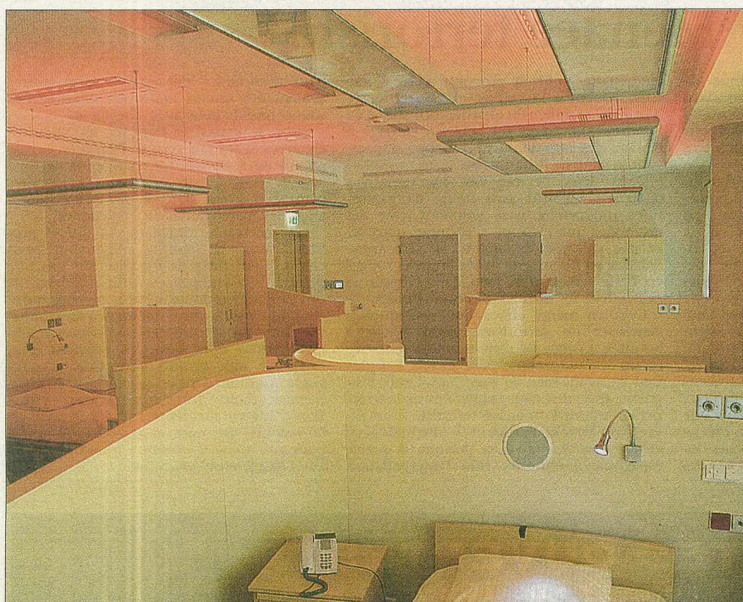
dans des chambres qui peuvent être personnalisées, afin de créer un environnement familial. Ici, le leitmotiv est l'«âge d'or», acronyme pour Autonomie, Gestion d'affaires courantes, Ecoute et Empathie, Divertissement, Orientation et Remémoration.

Enfin, le centre Pontalize propose un cadre spécifiquement thérapeutique avec la troisième unité, à savoir la Maison de soins qui contient 85 chambres individuelles, trois chambres doubles et six lits dans l'OASE.

Cette infrastructure, dotée d'une multitude de concepts et d'une fonctionnalité impressionnante, est bien la preuve que le CHNP a adapté son offre aux besoins des seniors et à leur bien-être.

Ce centre gérontologique est soutenu par la Ville d'Ettelbruck et le ministère de la Famille et de l'Intégration. Il est ouvert à toutes les personnes âgées, sans discrimination aucune, quels que soient leur statut ou l'importance de leur handicap. Dans ce contexte, le Fonds national de solidarité intervient si les résidents ne sont pas solvables. Le coût des installations s'élève à environ 40 millions d'euros. Pour le CIPA, l'Etat a participé à hauteur de 80% et 20% sont à la charge de la commune d'Ettelbruck. Quant à la maison de soins, elle a été financée à 100% par le ministère de la Famille et de l'Intégration. Pour sa part, le CHNP a injecté entre 4 et 5 millions d'euros.

■ Sandrine Manuguerra



Les nouvelles technologies ont pris largement place au cœur des unités de soins du centre Pontalize

L'OASIS

Couleurs arc-en-ciel et musique douce

Outre l'offre habituelle de services comme la psychothérapie, la kinésithérapie, l'hydrothérapie ou l'ergothérapie, le centre Pontalize n'a pas manqué de s'orienter vers des thérapies plus actuelles. En effet, les nouvelles tendances dans le domaine du bien-être ont atteint le milieu médical comme la musicothérapie, l'art-thérapie ou l'aromathérapie. Dans ce contexte, le centre s'est tout particulièrement soucie des résidents en stade terminal de démence grâce à l'OASIS. Explications.

Quand la démence arrive à un stade où la communication n'est plus possible, où le patient reste prostré, immobile, invalide. Quand le vide s'est emparé du moindre espace d'espoir, de lucidité, de lumière ou de conscience, il ne reste plus qu'un cœur qui bat mais avant tout, il reste une âme. Alors quand on pénètre dans l'OASIS, la lumière est tamisée, les cou-

leurs de l'arc-en-ciel passent des unes aux autres en se fondant sur les murs. La musique est douce, l'odeur y est agréable. Ce sont une dizaine de lits, séparés par des cloisons aux formes douces, qui composent cet espace.

OASIS pour dire odeur, aquatique, sensoriel, intimité ou intégrité et soins. Il s'agit de soins spécialisés pour accompagner les résidents géronto-psychiatriques en stade terminal de démence. C'est un havre de paix où le personnel encadrant s'adapte aux moindres besoins des patients, et dans cette unité, les patients ne seront jamais laissés seuls.

Pour les plus valides, un jardin protégé leur permet de déambuler afin de développer leurs sens. Plantes aromatiques et ultérieurement des petits animaux viendront leur tenir compagnie.

■ Sandrine Manuguerra